

Globus Online

Zum erfolgreichen Transfer müssen Sie Vorbereitungen mit *Firefox* und dem Add-on *Grid Proxy Manager 1.9* machen. Der eigentliche Transfer kann mit jedem Browser erfolgen!

- 1) Importieren Sie die benötigten Zertifikate in Firefox, falls sie nicht vorhanden sind.
- 2) Laden Sie die für die GridFTP Server benötigten Zertifikate mit dem Grid Proxy Manager auf einen MyProxy Server hoch. In diesem Beispiel wird der Server der Uni Freiburg verwendet. Das Feld „MyProxy Server Port“ ist standardgemäß mit 7512 ausgefüllt. Username und Passwort unbedingt für später merken!

Grid Proxy Manager

Select Your Grid User Certificate

CN=Dominic Schmidt,OU=KIT,O=GermanGrid,C=DE [44:FB] - [valid: 20.07.13]

MyProxy Data

Last accessed: globus.bfg.uni-freiburg.de,7512,dominic.schmidt

MyProxy Server: globus.bfg.uni-freiburg.de

MyProxy Server Port: 7512

MyProxy Username: dominic.schmidt

MyProxy Password: [REDACTED]

Retype MyProxy Password: [REDACTED]

Proxy Type: Full legacy globus proxy (introduced in GT2)

Proxy lifetime [in hours] 168

Chain of Trust

Certificate Local Dir: ~/.gridProxyManager/certificates/

Chain of Trust URL: http://dist.eugridpma.info/distribution/igtf/current/accredited/

Update anyway:

Status Log

- The Chain of Trust store will be updated before next certificate upload.
- Please fill in your MyProxy user data and hit the Upload button. Please click on 'Help' if you need more instructions.

Help Upload Destroy uploaded credential About Cancel

Falls das Zertifikat nicht erfolgreich hochgeladen wurde, überprüfen Sie bitte, ob Java und das Javaplugin für Firefox installiert sind.

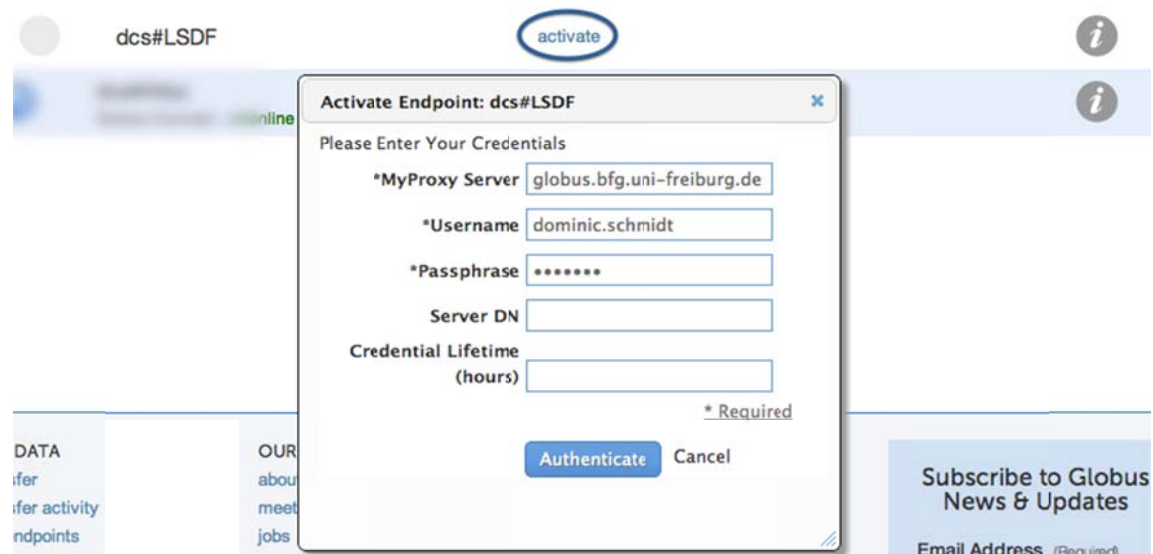
- 3) Als nächstes fügen Sie Globus Online einen GridFTP Server als Endpoint hinzu. Falls nicht anders angegeben, bleibt es bei dem Port 2811 und das Feld „Subject DN“ ist auch nur bei Bedarf auszufüllen.

The screenshot shows the 'Edit Endpoint Details' dialog box with the 'Endpoint Details' tab selected. The 'Name' field contains 'dcs# LSDF'. Below it is a 'Short Description' text area. The 'Server Address' field contains 'gsiftp:// gridftp.lsd.f.kit.edu' and the 'Server Port' field contains '2811'. Below these is a 'Subject DN' field with the label 'Optional' and a note: 'Specify this if the server's subject can not be inferred from its DNS name.' At the bottom, the 'Visible To' section has two radio buttons: 'Myself Only (private)' (selected) and 'Anyone (public)'. There are 'Save Changes' and 'Cancel' buttons at the bottom.

Im nächsten Fenster wählen Sie als Identity Provider „none“ aus.

The screenshot shows the 'Edit Endpoint Details' dialog box with the 'Identity Provider' tab selected. The text 'Set the Identity Provider to be used with this endpoint.' is displayed. Under the 'Type' label, there are three radio buttons: 'MyProxy', 'OAuth (MyProxy)', and 'none'. The 'none' radio button is selected and circled in blue. There are 'Save Changes' and 'Cancel' buttons at the bottom.

4) Nun müssen Sie den Endpoint nur noch aktivieren.



Hierfür benötigen Sie das anfangs auf den MyProxy Server hochgeladene Zertifikat.

5) Fertig! Falls Sie einen weiteren GridFTP Server hinzufügen möchten, wiederholen Sie einfach die Schritte 3 und 4. Alternativ können Sie auch auf einem PC mit Mac OS, Windows oder Linux die Software „Globus Connect“ installieren. Beachten Sie allerdings, dass ein Transfer zwischen zwei Globus Connect Endpoints nicht möglich ist!